

Studiedag

Zo vrij als mogelijk, zo veilig als nodig

Programma studiedag zo vrij als mogelijk, zo veilig als nodig

Navigeren tussen vrijheid en veiligheid (9u30 – 12u)

Ann Truyens, Raadgever woonzorg van minister Hilde Crevits

Jimmy Swalens van afdeling Zorginspectie van het Departement Zorg

Chris Rogier van afdeling Woonzorg van het Departement Zorg

Van zo veilig als mogelijk naar zo veilig als nodig in de kinderopvang:

=> Toelichting van **Veerle De Vlieghe**, beleidsmedewerker in het Agentschap Opgroeien

Sessie (13u – 14u15)

1. In het kielzog van Socrates: fixatie
2. Goede praktijken: dwalen
3. Sleutels voor een veilig medicatiebeheer

Sessie (14u45 – 16u)

1. In het kielzog van Socrates: beslissingen nemen
2. Goede praktijken: onrust
3. Werkinstrumenten uit de kinderopvang

vvsg





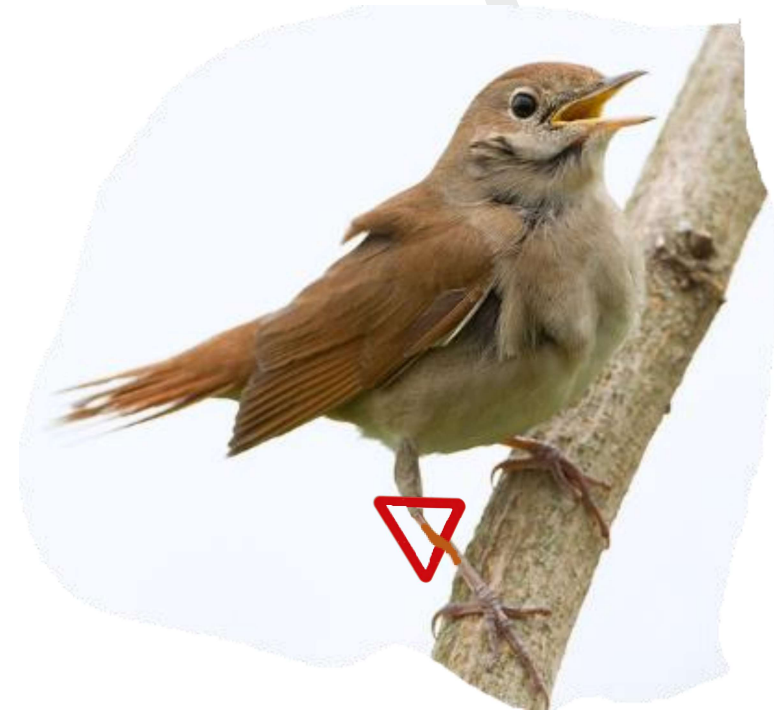
Vrijheid

Veiligheid



vvsg

Navigeren tussen vrijheid en veiligheid



Werkingsprincipes



ze eerbiedigen de **menselijke waardigheid en integriteit**

ze eerbiedigen de **persoonlijke levenssfeer**

ze ondersteunen, vrijwaren en stimuleren de **persoonlijke autonomie, keuzevrijheid en zelfverantwoordelijkheid**

ze voeren een beleid rond **ethisch verantwoorde zorg**;

ze betrekken de gebruiker en zijn mantelzorgers als **volwaardige partners** bij het verlenen van zorg en ondersteuning

ze bieden de zorg en ondersteuning aan die wordt **gevraagd en aanvaard door de gebruiker**, in voorkomend geval de mantelzorgers

ze voeren een dynamisch personeelsbeleid met het oog op

ze **passen** de aard, het tijdstip, de plaats, de duur en de intensiteit van de zorg en ondersteuning **aan aan de behoeften** van de gebruiker

ze doen **maximaal beroep op het zelfzorgvermogen** en de zelfredzaamheid van de gebruiker en zijn mantelzorgers, rekening houdend met hun draagkracht

ze bieden **de minst ingrijpende zorg**

ze werken mee aan het opstellen, uitvoeren en evalueren van het zorg- en ondersteuningsplan op aangeven van en **in samenspraak met de gebruiker**

vvsg

Werkingsprincipes



ze eerbiedigen de **menselijke waardigheid en integriteit**

ze besteden bijzondere aandacht aan preventie en vroegdetectie

ze bieden waar nodig **aanklappende zorg** en ondersteuning voor specifieke doelgroepen en in uitzonderlijke omstandigheden

ze voeren een beleid rond **ethisch verantwoorde zorg**;

Artikel 33

zorg en ondersteuning wordt geboden **in een thuisvervangend milieu**



Artikel 34. Het woonzorgcentrum heeft de volgende opdrachten:

4° levensbeschouwelijke begeleiding in het bereik brengen **op vraag van de gebruiker**

...

7° **de gebruiker activeren, ondersteunen en revalideren**

...

9° toegankelijk **woonzorgleefplan** wordt opgemaakt dat permanent wordt **bijgewerkt en afgestemd is met de gebruiker**, met als doel de zorg en ondersteuning aan de gebruiker continu, persoonsgericht en **op maat** te laten verlopen in functie van zijn evoluerende zorg- en ondersteuningsvraag;



De grootst mogelijke vrijheid (artikel 6)

De bewoner, zijn vertegenwoordiger, familie of mantelzorgers genieten de **grootst mogelijke vrijheid**. Het woonzorgcentrum kan die alleen beperken om verantwoorde organisatorische of medische redenen en waarover duidelijk wordt gecommuniceerd

De bewoner of zijn vertegenwoordiger kan **vrij zijn huisarts** kiezen en, in voorkomend geval, het **ziekenhuis** waar hij opgenomen wil worden. Die vrije keuze wordt op geen enkele manier beïnvloed

Het woonzorgcentrum kan **geen totaal rookverbod** opleggen

Bezoek is altijd toegestaan. Als op sommige tijdstippen bezoek minder gewenst is, communiceert het woonzorgcentrum daarover

Geïndividualiseerd woonzorgleefplan (art. 30)

Keuze om dieet niet te volgen (art. 31);



Een veilig kader

Het WZC neemt **de nodige maatregelen om de veiligheid** van de bewoners **te waarborgen**. Extra beveiligings- en toezichtsmaatregelen respecteren en waarborgen de privacy van de bewoner. Verzorgings- en onderhoudsproducten worden op een veilige plaats opgeborgen (art. 23)

Warmteactieplan (art. 24)

Inschatting BelRAI (art. 27)

16 beleidsitems (omgaan met gedragsproblemen, valpreventie, voorkomen infecties, ondervoeding, ..) (art. 26);

Schriftelijke overeenkomst (art. 12, art. 14-20) & Interne afsprakennota (art. 13)

Modelverslag zorginspectie



Aanwezigheid rookruimte, kineruimte, kapsalon

Bewoner kan eigen meubilair meebrengen

Rolstoeltoegankelijkheid, toegankelijke buitenruimte

Woonzorgleefplannen: hobbys, interesses, loopbaan

Overleg met bewoner/mantelzorger

Respect voor bewoner en diens privacy;

Voorkeuren mbt maaltijden, wensen deelname activiteiten

Inspraak en klachten (gebruikersraad, familierraad)



Een veilig kader

Aanwezigheid van zonnewering, leuning, handgrepen

Oproepsysteem

Beveiliging ramen, toegangen en traphallen

Warmteactieplan

Medicatiebeheer (incl veilig bewaren), handhygiëne

Continuïteit zorgverlening, aanwezigheid gekwalificeerd personeel

Procedure grensoverschrijdend gedrag

Documenten: schriftelijke overeenkomst, interne afsprakennota, facturatie, ...;

Zo vrij als mogelijk, zo veilig als nodig

Beschouwingen vanuit afdeling Woonzorg van het departement Zorg
i.k.v. studiedag VVSG

Team planning en kwaliteit ouderenzorg

Chris Rogier

Bewust zijn

- ▶ De basisbehoefte aan veiligheid is van alle tijden
Individuele vrijheid is een hoog goed en neemt toe in belang.
- ▶ Iemand in zijn vrijheid beperken, is verboden.
 - Grenzen aan deze vrijheid:
 - Individuele vrijheid van iemand anders/de gemeenschap
 - Beschermwaardigheid van de kwetsbare
 - Uitzondering op het verbod (en mits te voldoen aan voorwaarden):
 - × Schade aan integriteit persoon zelf of aan de andere
 - × Als de wet het toestaat
- ▶ Medezeggenschap zorggebruiker of zijn vertegenwoordiger
- ▶ Gedrag beïnvloeden en gewoontes veranderen, is moeilijk omdat zorgverleners nu ook al het beste willen voor de zorggebruikers (no harm)

Preventie

- ▶ “Op vraag van de PZON zelf”
 - Welke behoefte schuilt achter deze vraag?
- ▶ Werden alternatieven overwogen?
- ▶ Welke situaties voorzien we waar we inperken van vrijheid overwegen?
 - Belangrijke inbreng zorgend team
 - Hebben we een signaleringsplan?
 - × Vroege detectie bij stijgende emotionele spanning
 - × Antecedenten vermissing
 - Wat leren we uit vorige en aanwezige situaties?
 - × Incidentmelding en bijna-incident
 - Zijn we ons bewust van onszelf als uitlokkende factor?
- ▶ Van bij de start – de stop plannen

Once again: waarom regels, al of niet uitgedrukt in regelgeving?

- ▶ Beschermwaardigheid van de kwetsbare
 - aandacht voor slachtofferbejegening
- ▶ Om de andere vrijheid te kunnen geven
- ▶ Persoonlijke aansprakelijkheid van de zorgverlener voorkomen
- ▶ Aansprakelijkheid van de zorgvoorziening beheren
- ▶ Inclusie van zorg- en ondersteuningsnoden in onze samenleving
 - Vermaatschappelijking zorg
 - × Klassieke aansprakelijkheidsbeginselen gelden
 - Handelen als “voorzichtig en redelijk persoon”
 - fout – schade – oorzakelijk verband
 - × Ook objectieve aansprakelijkheidsregelingen
 - autobestuurder jegens (dolende) voetganger
 - Fonds medische ongevallen



Vlaanderen
is zorgzaam en
gezond samenleven

Chris Rogier

Beleidsmedewerker

Departement Zorg

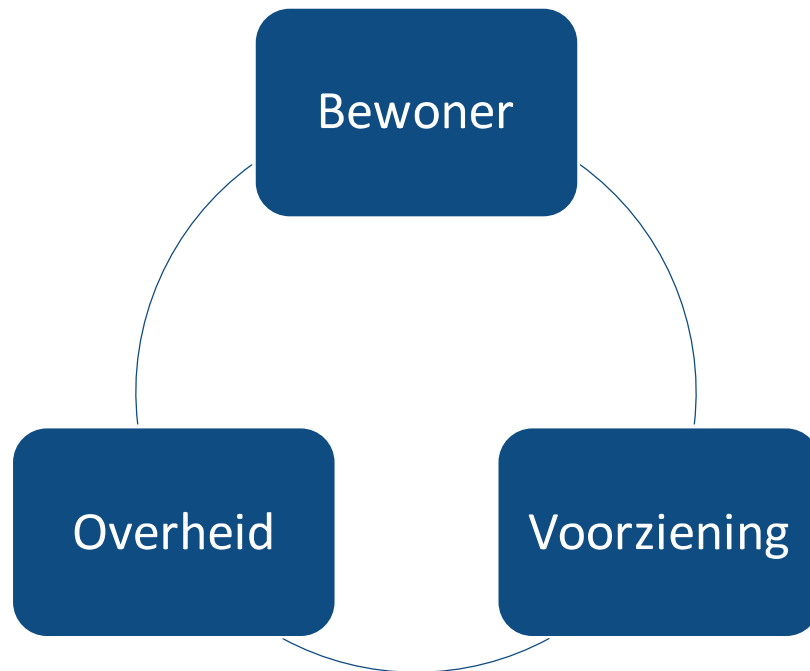
Team planning en kwaliteit ouderenzorg

ouderenzorg@vlaanderen.be

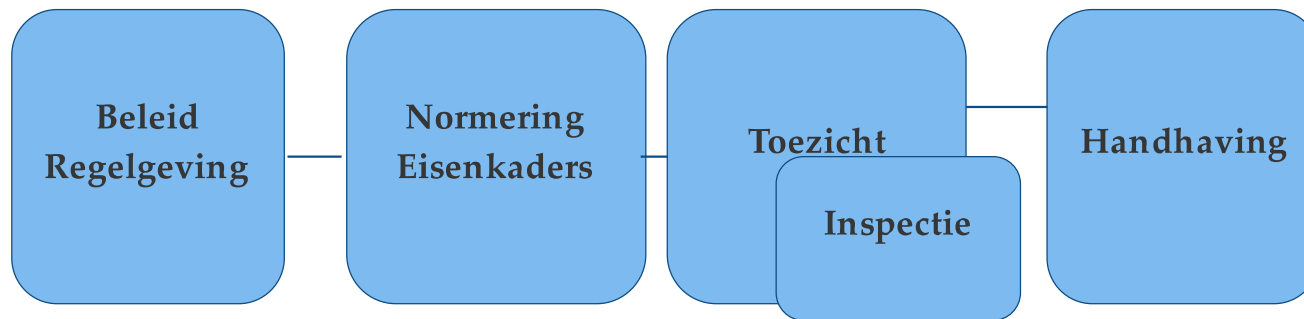
Zo vrij als mogelijk, zo veilig als nodig

Beschouwingen vanuit Afdeling Zorginspectie- Departement Zorg
Team Woonzorg en welzijn
Jimmy Swalens

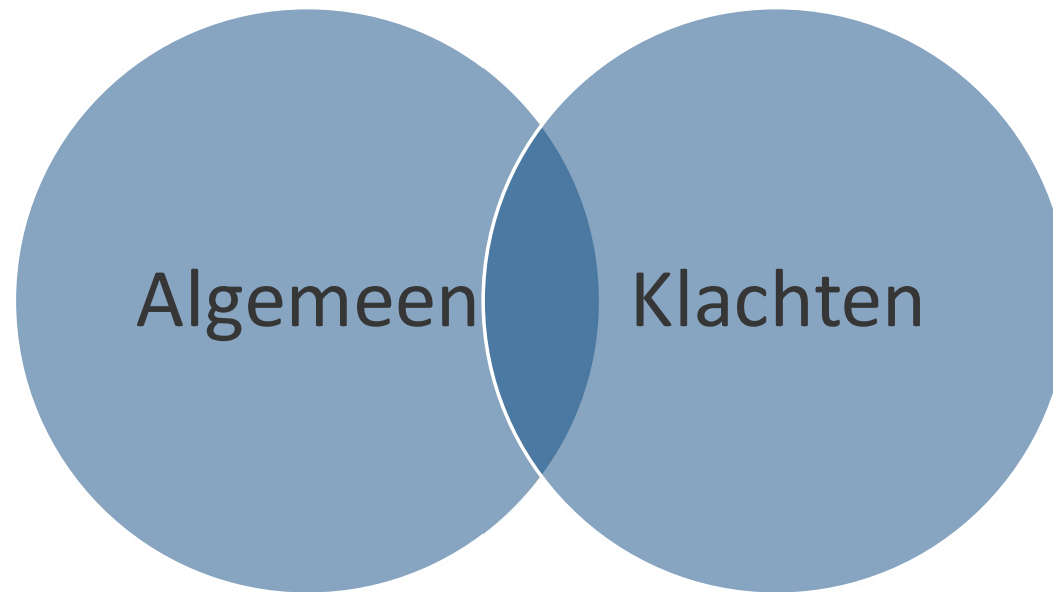
Het veiligheidsthema benaderd vanuit de relationele driehoek



Veiligheid binnen de handhavingsketen



Veiligheid / vrijheid in het huidige inspectiemodel



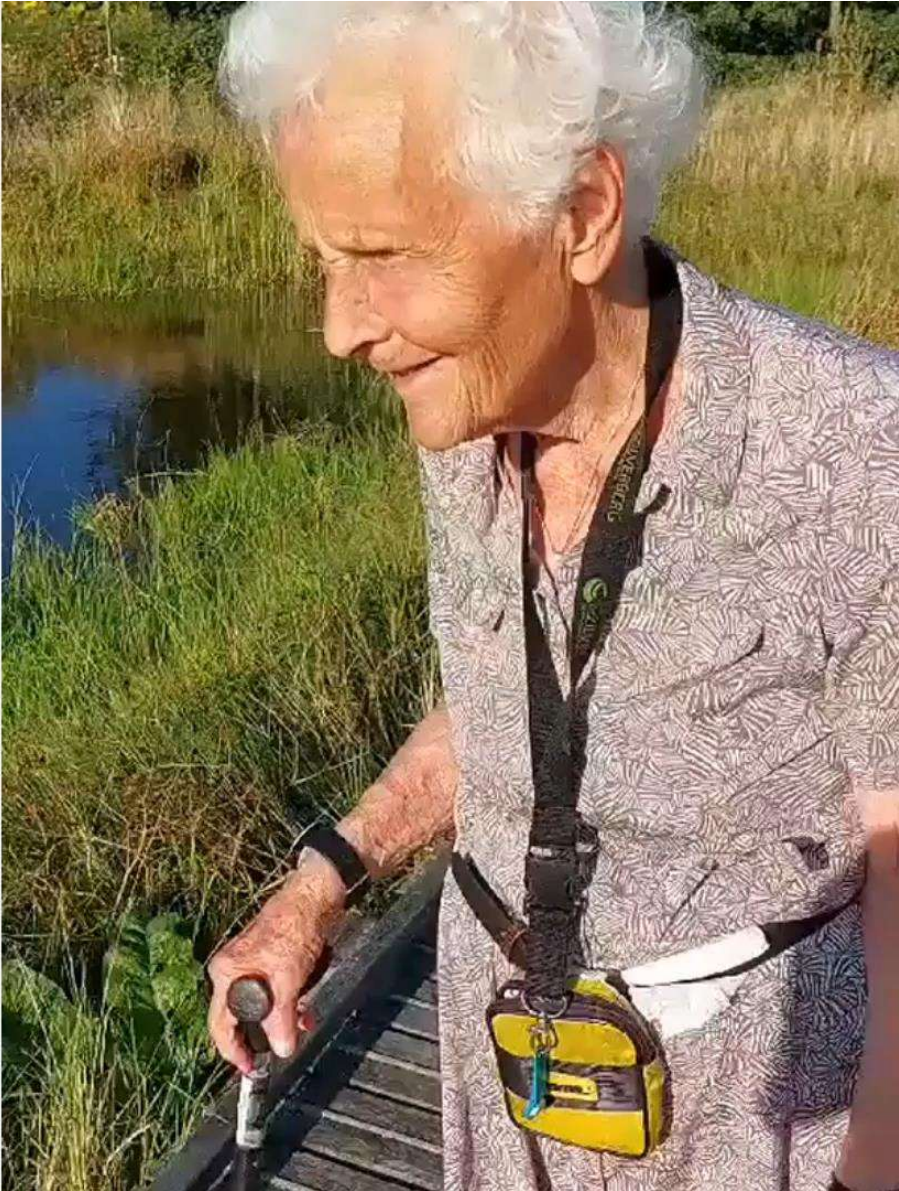


Vlaanderen
is zorgzaam en
gezond samenleven

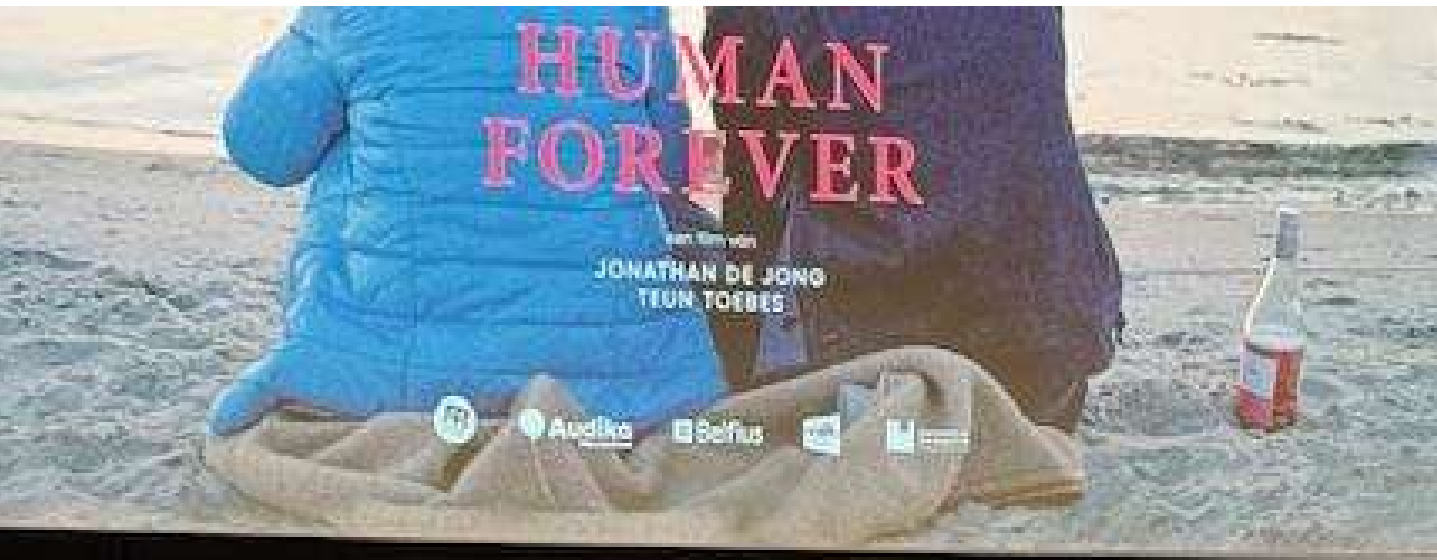
Jimmy Swalens

**Teamverantwoordelijke
Departement Zorg
Afdeling Zorginspectie
Team Woonzorgen Welzijn**

contact.zorginspectie@vlaanderen.be







Zo veilig als nodig in de kinderopvang

Studiedag VVSG
'Zo vrij als mogelijk, zo veilig als nodig'
11 maart 2024



Zo veilig mogelijk vroeger

- Strikte bepalingen over wat mag of niet mag in kinderopvang
- Belerende toon naar ouders
 - cfr. brochure van 30 jaar geleden: meer dan 150 tips voor veiligheid in en om de woning
- Focus op statische veiligheid en op normen

Opgroeien



Veranderende kijk

2014

- Nieuw decreet Kinderopvang: minder strikte regels,
- De organisator is verantwoordelijk en maakt een risicoanalyse

Opgroeien



Meer dino minder risico

Campagne in 2016

- belang van een goede risicoanalyse aantonen
- kinderopvang ondersteunen
- Kinderopvang is geen veilige plaats voor een dino, maar gelukkig zijn de kinderen er veilig
- [Campagnefilmpje](#)



#buitenbabys



MeMoQ



Risicovol spelen



Opgroeien

A photograph of a child climbing a wooden wall with colorful handholds. The child is wearing blue jeans and yellow sneakers. An adult's hands are visible, supporting the child from below. The background is a plain, light-colored wall.

Zo veilig als nodig

We gaan voor een omgeving die zo veilig als nodig is zodat elk kind zoveel mogelijk kansen krijgt om zich te ontwikkelen. We bedoelen een omgeving waarin we slim omgaan met risico's zodat kinderen hun grenzen kunnen verleggen en volop speelkansen krijgen.

Opgroeien



Risicoanalyse Wat en Waarom?

Met een risicoanalyse zorg je voor een omgeving die **gezond en zo veilig als nodig** is.

Om kinderen groeikansen te geven, is het belangrijk dat ze zich veilig en gezond kunnen ontwikkelen

- **Geen gedetailleerde vergunningsvoorwaarden** voor veiligheid en gezondheid
- **Wel ruimte om** vanuit beleidsvoerend vermogen een **eigen beleid te voeren**, aangepast aan de context

Opgroeien

Vergunningsvoorwaarden (gewijzigd sinds 1 jan 2024)

Beleidsvoerend vermogen

1° duidelijk leiderschap (...);

2° een geïntegreerde aanpak op al de volgende thema's (...):

a) infrastructuur;

b) veiligheid en gezondheid;

c) omgang met de kinderen en de gezinnen;

d) personen werkzaam in de kinderopvanglocatie;

e) organisatorisch management;

f) samenwerking;

3° een reflectieve, proactieve en reactieve houding (...);

4° een innovatieve houding (...);

5° doeltreffende communicatie en transparantie (...);

6° samenwerking en transparante communicatie met het agentschap, het lokaal bestuur, het lokaal loket kinderopvang en andere lok

Risicoanalyse

"Art. 24. De organisator zorgt voor een omgeving die gezond is en zo veilig als nodig. Om deze omgeving te realiseren maakt de organisator een risicoanalyse.

De risicoanalyse, vermeld in het eerste lid, gaat over al de volgende elementen:

1. de voorkoming van verwondingen, ongevallen, crisissen, levensbedreigende situaties en het verdwijnen van kinderen;

2. de voorkoming van ziekte, besmetting en verontreiniging.

In de risicoanalyse, vermeld in het eerste lid, houdt de organisator rekening met al de volgende elementen:

1. een permanente begeleiding van de kinderen en een actief, auditief en visueel toezicht, ook tijdens de slaapsituatie;

2. de draagkracht bij de medewerkers;

3. het kwaliteitsvol en integer handelen van medewerkers."

Risicoanalyse in de vergunningsvoorwaarden

- Risicoanalyse is een voortdurende opdracht waarbij de opvang zijn werking verbetert.
- Met de risicoanalyse zorg je voor een omgeving die zo gezond en zo veilig als nodig is.
 - Slim omgaan met risico's zodat kinderen volop speelkansen krijgen
 - ✓ onaanvaardbare risico's wegwerken: zorgen voor fysieke veiligheid
 - ✓ inspelen op de noden van kinderen: ook aandacht voor emotionele veiligheid
- Draagkracht en kwaliteitsvol handelen moeten aan bod komen in de risicoanalyse.
- Permanente begeleiding van de kinderen en een actief, auditief en visueel toezicht maken deel uit van de risicoanalyse.

Inschatten van risico's

- Zie je risico's? zie je speelkansen?
- Vind je de situatie ok? Waarom wel? Waarom niet?
- Denken jullie er hetzelfde over?



Slim omgaan met risico's

Bepaalde randvoorwaarden voor veiligheid en gezondheid zijn noodzakelijk

- Kind vastklikken in veilige autostoel
- Veilige slaapomgeving
- Degelijk materiaal gebruiken
- Waspod is geen speelgoed
- Riempjes vastmaken in de eetstoel
- Hoogslaper goed sluiten
- ...



Opgroeien

Laatste keer gewijzigd: klik of tik om een datum in te voeren.

Risicoanalyse binnenruimtes - Actielijst

Wat is de actielijst?

De voorbeeldvragen in de actielijst helpen de kinderopvang om risico's te bekijken en waar nodig actie te ondernemen. De vragen zijn onder andere gebaseerd op de meldingen van gevaarsituaties aan Opgroeien.

Hoe gebruik je de actielijst?

- Denk na over en bespreek de vragen hieronder. Je hoeft niet elk vak in te vullen, enkel wat je nodig hebt om tot een goede aanpak te komen.
- De vragen helpen jou op weg, maar elke opvang is anders. Schraap gerust vragen en vul ze aan met vragen die typisch zijn voor jouw opvang.
- Werk je in een groepsofvang? Betrek alle medewerkers en ook de stagiairs. Veiligheid wordt elk moment door elke medewerker gerealiseerd.

november 2020

Actielijsten

Voor sommige zaken is het goed dat er systematisch (bv. om de 2 jaar) een check gedaan wordt:

- Bestaande actielijsten herwerkt
 - Kolom toegevoegd voor huidige aanpak
 - Door organisator helemaal naar zijn eigen context aan te passen
- Ook een actielijst over toezicht, draagkracht en kwaliteitsvol en integer handelen

4 BALUSTRADES

Voorbeeldvragen risicoanalyse

Kunnen de kinderen niet op of over de balustrade klimmen?	Hoe zorg je daar nu voor?	Kan de aanpak nog verbeteren?	Hoe en wanneer?
Kunnen kinderen niet gekerd geraken tussen de spijlen?			
Is de balustrade stevig bevestigd?			
Vul eventueel aan met vragen die eigen zijn voor jouw opvang	Hoe zorg je daar nu voor?	Kan de aanpak nog verbeteren?	Hoe en wanneer?

Tip

✓ Kinderen zijn creatief en kunnen door samen te werken of via een ander voorwerp over de balustrade of trapleuning klimmen.





Risicoanalyse

Is meer dan een checklist invullen

- De opvang moet gezond en **zo veilig als nodig** zijn.
 - onaanvaardbare risico's wegwerken: zorgen voor **fysieke veiligheid**
 - inspelen op de noden van kinderen: ook aandacht voor **emotionele veiligheid**
- **speel en ontwikkelingskansen geven aan kinderen**

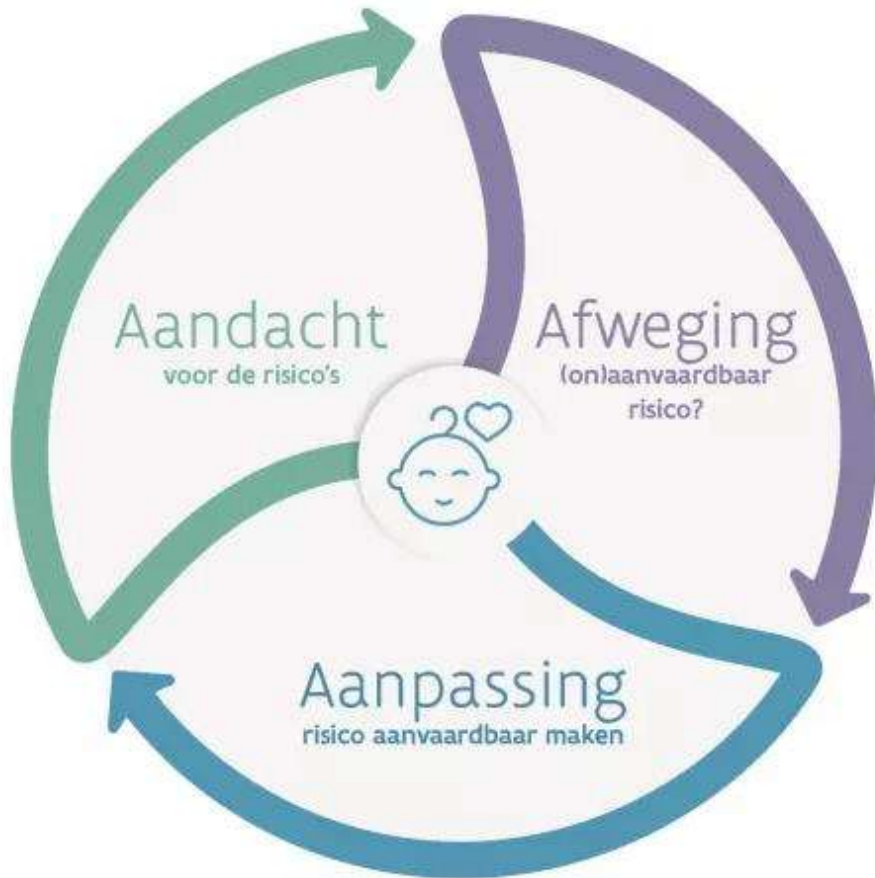
Opgroeien

De 3 A's van risicoanalyse

Een methodiek die ondersteunt in:

- Het reflecteren over veiligheid in de dagelijkse werking
- De bespreking daarvan met collega's
- Bij elke A reflectievragen om de dialoog op gang te brengen

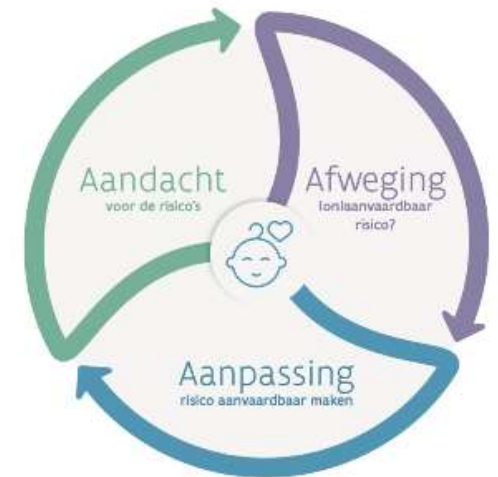
?



Opgroeien

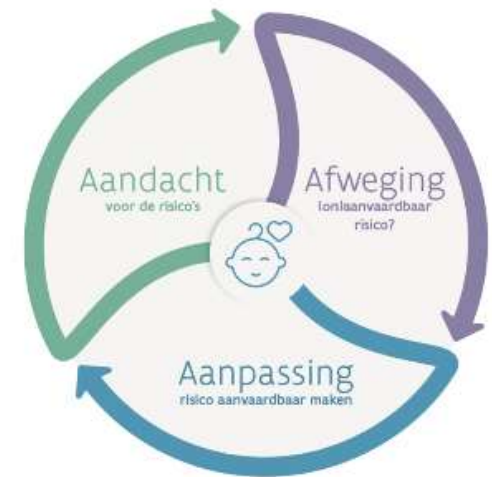
Je hebt voortdurend aandacht voor de risico's en voor de noden van de kinderen.

- **Waar zie je risico's?**
 - Het gebouw en de inrichting? Bv. een poortje, een trap, een bed, ... Zie je er speelkansen in? (bv een trapje kan ook kansen bieden om te klimmen, springen,...)
 - De gewoontes van jezelf en collega's? Bv. verluieren, in een hoogslaper leggen, gsm-gebruik, ...
 - Spel, materiaal en gedrag van kinderen? Bv. spelen in een ballenbadje, gooien met voorwerpen... En zie je er speelkansen in?
 - Gedrag, gemoedstoestand en draagkracht van jezelf of je collega's? Bv. hoe je kinderen corrigeert, toespreekt, ...
- Heb je aandacht voor de **fysieke en emotionele veiligheid van elk kind**? Bv. wanneer een kind veel weent.



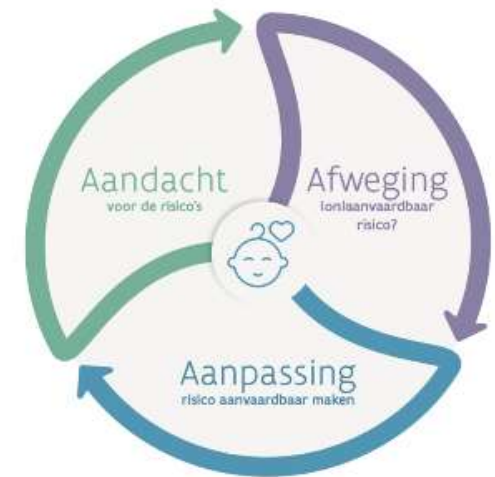
Je maakt een afweging over de risico's.

- Zitten er speelkansen of ontwikkelingskansen in de risico's?
- Is de speelkans of ontwikkelingskans groter dan de kans op een foute afloop?
- Hoe groot is de kans op schade? Kunnen kinderen zich pijn doen of emotioneel onveilig voelen? Kunnen ze ziek worden? Hoe ernstig kan de schade zijn?
- Waar hou je rekening mee:
 - Hoeveel kinderen zijn er? Hoe oud zijn ze? Hoe goed ken je hen? Kunnen zij zelf al gepast met het risico omgaan?
 - Hoeveel kinderbegeleiders zijn er? Hoe goed kunnen ze risico's inschatten? Hoe groot is hun draagkracht?
 - Hoe ziet jouw infrastructuur en inrichting er uit?
 - Hoe organiseer je het toezicht?



Je doet aanpassingen om risico's aanvaardbaar te maken en sluit onaanvaardbare risico's uit.

- Wat kan je aanpassen om het risico aanvaardbaar te maken? Bv. indeling, inrichting, (toegankelijkheid van) materiaal, toezicht, ondersteuning van kinderen,...
- Verklein je de speelkansen of ontwikkelingskansen met de aanpassingen die je wil doen? Kan je die speelkansen of ontwikkelingskansen op een andere manier aanbieden?
- Hoe zorg je ook voor emotionele veiligheid?
- Is die aanpassing haalbaar?
- Is er budget of tijd nodig?
- Is er extra toezicht nodig?
- Heeft elke kinderbegeleider op ieder moment de nodige draagkracht?
- Is er ondersteuning of vorming nodig?





Meer weten?

- [Website Kind en Gezin](#)

Vragen?

Voor ondersteuning (hoe maak je je risicoanalyse)

- Mentes (specifieke doelgroep)
- VVSG (lokale besturen)
- Pools gezinsopvang (aangesloten onthaalouders)

Voor meer informatie over het wat en waarom

- Klantenbeheerder

Opgroeien



Vragen?

Reacties, bedenkingen, vragen, aanvullingen, feedback,... zijn steeds welkom!

- Veerle.devlieghe@opgroeien.be
- Yasmine.demesel@opgroeien.be

Opgroeien